

*A *Lypusa tokari* Elsner, Liška & Petrů, 2008 magyarországi elterjedése (Lepidoptera: Lypusidae)*

Lypusa tokari Elsner, Liška & Petrů, 2008 in Hungary (Lepidoptera: Lypusidae)

FAZEKAS Imre

Biological Coll. of Regio Grafo, H-7300 Komló, Majális tér 17/A

E-mail: fazekas.i@hu.inter.net

Abstract – Fazekas I. (2008): *Lypusa tokari* Elsner, Liška & Petrů, 2008 in Hungary (Lepidoptera: Lypusidae). – *Acta Naturalia Pannonica* 3, Suppl. 2: 161–000 – Information is given on the geographical distribution of *Lypusa tokari* Elsner, Liška & Petrů, 2008 in Hungary. In this study, specimens of *Lypusa tokari* are reported for the first time in Hungary. Distribution of the species: Albania, Austria, Bulgaria, Hungary, N Italy, S Slovakia, Slovenia. Data in the literature from Hungary: Balatonakali, Csákberény, Csepel, Örkény. New data from Hungary: Harkány, Felsőcsatár, Agárd. From 0 m up to 400 above sea level in Hungary, in Slovenia (Vipava Nanos) up to 700 m. Structure of genitalia and morphological characteristics of wings are illustrated with figures. The habitats and the Hungarian distribution of the species are discussed, but limited information is available about habitat preference. Xerothermophilous species; the moth lives on rocky steppes, slope steppes, closed loess sand steppes and open sand steppe oak woodlands. Univoltine; the moth flies from early April to mid-June. Adults readily attracted to light. The larvae and host-plants unknown. Distribution is shown on maps. The Lypusidae have yet to be included in the revision of the fauna of Hungary. The species of Lypusidae are not well-known, because the majority of the authors do not examine the genitalia. The systematic position of the sister species *Lypusa tokari* and *L. maurella* needs critical revision.

Key words – Lepidoptera, Lypusidae, *Lypusa tokari*, new records, distribution, biology, Hungary.

Bevezetés

A *Lypusa* Zeller, 1852 nemet GOZMÁNY (1965) még a Psychidae családba sorolta, s egy fajt mutatott ki az országból: *Lypusa maurella* ([Denis & Schiffermüller], 1775). A *Lypusa maurella* rendszertani helyzetét DIERL (1996) illetve DAVIS & ROBINSON (1999) felülvizsgálták, s a Psychidae családból a Lypusidae családba helyezték.

Lypusidae-k (Zsákosmolyok) fej szőrzete simán előrehajló. A pontszemek hiányoznak, a palpus labialis és palpus maxillaris gyengén fejlett. A csáp közepes hosszúságú, finoman szőrözött, a scapus erőteljes, kétszer olyan hosszú, mint a pedicellus. A hímek három osztatú farpamacsot viselnek. A szárnyak fesztávolsága 13–16 mm. Az elülső szárny kissé nyújtott, a hátulsó szárny apexe enyhén kihúzott. A szárnyak erezete teljes. Az alapszín feketésbarna és feketésszürke. A hernyók zuz-

mókat fogyasztanak, s levélből összesodort zsákban élnek (GOZMÁNY 1965). Az univoltin, vernalis-praestivalis rajzású imágók április, május és június hónapokban repülnek. A legtöbb imágót a délutáni, koraeseti órákban fogták, de gyűjtötték fénycsapdákkal és személyes lámpázással is (FAZEKAS 2007, GOZMÁNY 1965). A családnak egész Európában eddig egy faját ismerték (RAZOWSKI 1996).

ELSNER és munkatársai (2008) a közép-európai *L. maurella*-nak határozott példányokat megvizsgálva megállapították, hogy a *Lypusa* nemzetségnek egy leíratlan faja is él térségben, amelyet *Lypusa tokari* Elsner, Liška & Petrů, 2008 néven, Magyarországról (Csákberény) írtak le. Az általuk revideált példányok (Csepel, Örkény, Balatonakali, Csákberény) mind a *L. tokari* fajhoz tartoztak, miközben azokat korábban a *L. maurella* fajjal azonosították.

Tanulmányomban összefoglalom a magyar faunában új zsákosmoly diagnózisát, biológiáját, földrajzi elterjedését. A *Lypusa tokari* fajt a magyar faunakötetben (GOZMÁNY 1965: p. 180.) a *Lypusa maurella* F. után kell besorolni. Mivel Fabricius (= "F.") nem leírja a fajnak, az auctor nevet D. & Sch.-re (= Denis & Schiffermüller) kell cserélni.

Lypusa tokari Elsner, Liška & Petrů, 2008
Entomologische Zeitschrift, Stuttgart, **118** (3): 107–112.
Locus typicus: H-Csákberény.

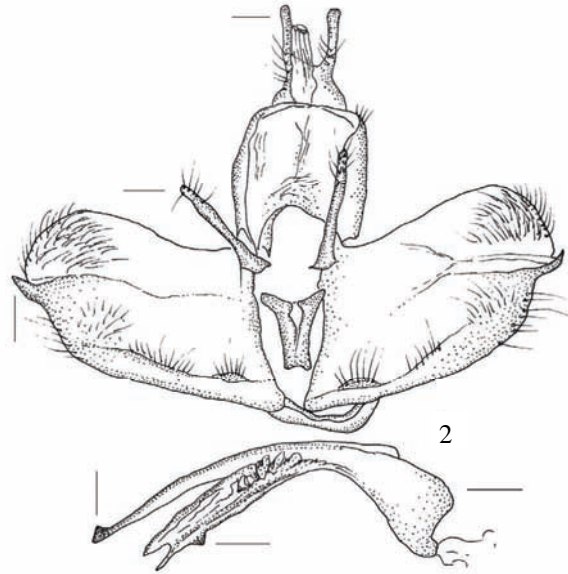
Diagnózis – Diagnosis (1. ábra – Fig. 1.): Az elülső szárny hossza; ♂♂ 7,5–8,1 mm, ♀♀ 8,2–9,0 mm. Az elülső szárnyak rajzolatmentesek, az alapszín sötét barna, enyhe fényel. A hátulsó szárnyak kissé világosabb barnák. A számyrojtok hosszúak, tömöttek, szürkésbarnák. A fej, a tor és potroh sötétbarna. A finoman szőrözött barna csápízek apexe kiszélesedő, sárgásbarna pikelyeket visel.

♂-genitália (2. ábra – Fig. 2.): Nagyon hasonlít a *L. maurella*-hoz, de az uncus és tegumen erőteljesebb, a



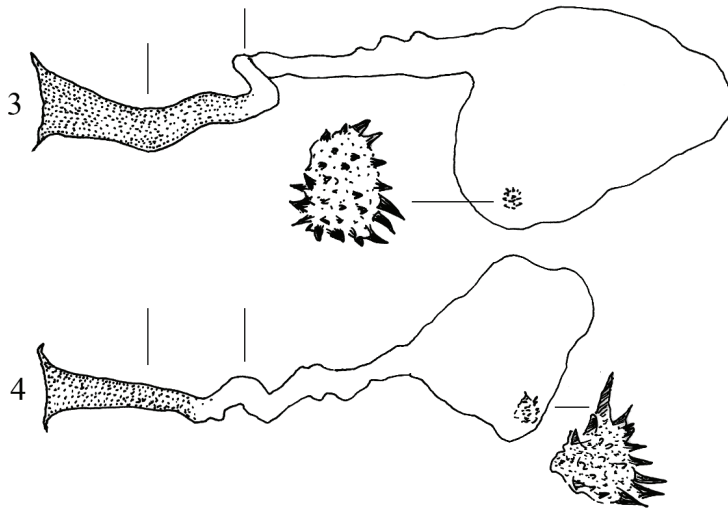
1. ábra. ♂, *Lypusa tokari* Elsner, Liška & Petrů, 2008, imágó; H-Harkány, Tenkes-hegy, 1999.05.08., leg. Fazekas I.

Fig. 1. Adult, ♂ *Lypusa tokari* Elsner, Liška & Petrů, 2008; H-Harkány, Tenkes-hegy, 05.08.1999, leg. Fazekas I.



2. ábra. ♂-genitália; *Lypusa tokari* Elsner, Liška & Petrů, 2008, H-Harkány, Tenkes-hegy, 1999.05.08., leg. Fazekas I., gen. prep. Fazekas. No. 3195.

Fig. 2. ♂-genitalia of *Lypusa tokari* Elsner, Liška & Petrů, 2008, H-Harkány, Tenkes-hegy, 05.08.1999, leg. Fazekas I., gen. prep. Fazekas. No. 3195.



3-4. ábra. ♀-genitália; (3) *Lypusa tokari* Elsner, Liška & Petrů, 2008, paratypus, Csákberény; (4) *Lypusa maurella* ([Denis & Schiffermüller]), 1775, Csehország (Elsner et al. 2008 nyomán átrajzolva)

Fig. 3-4. ♀-genitalia; (3) *Lypusa tokari* Elsner, Liška & Petrů, 2008, paratype, H-Csákberény; (4) *Lypusa maurella* ([Denis & Schiffermüller]), 1775), Czech Republic (after Elsner et al. 2008).

valva szélesebb. A leglényegesebb különbség az, hogy *L. tokari* aedeagus-ának ventrális tüskéje az apexhez áll közel, míg a *L. maurella*-é mediális elhelyezkedésű.

♀-genitália (3-4. ábra – Fig. 3-4.): Az antrum erősen szklerotizált, mediálisan ívelt, s hosszabb, mint a *L. maurella*-é. A bursa copulatrix kb. 2x akkora, mint a *L. maurella*-é, a signum kerekded és enyhén tüskézett.

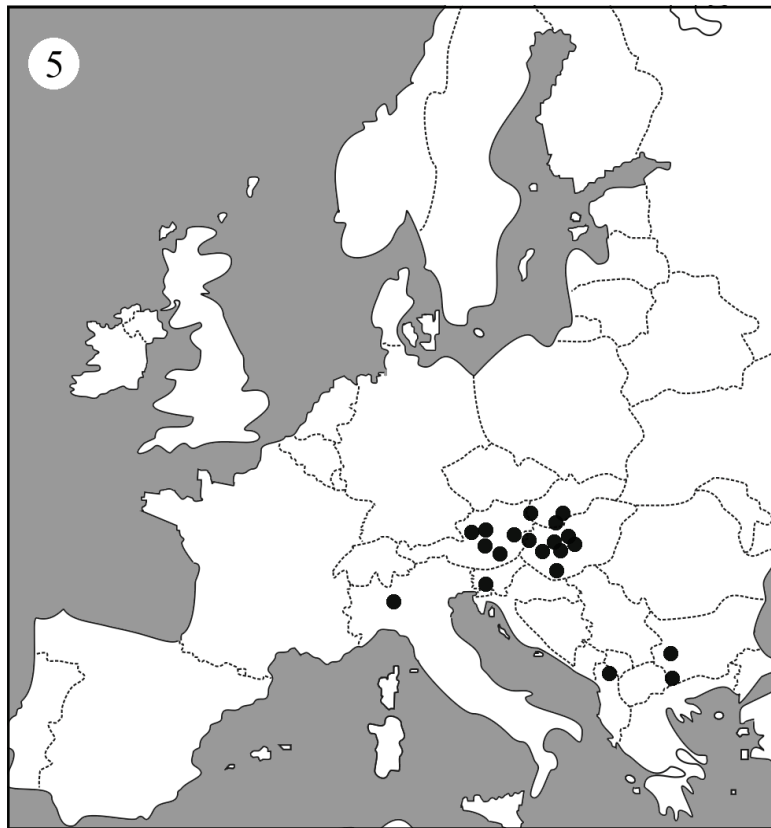
Biológia – Biology: A *L. tokari* hernyója és tápnövénye ismeretlen. GOZMÁNY (1965) szerint a *L. maurella* hernyók valószínűleg zuzmóféléken élnek. Feltételezhetően a *L. tokari* hernyója is zuzmófogyasztó. Univoltin, vernalis-praestivalis rajzású faj. Az eddig gyűjtött imágók egy nemzedékben, április közepétől június elejéig repülnek alföldi, domb- és hegyvidéki területeken. Xerothermofil faj, Magyarországon főként száraz gyepekben, sziklás hegyoldalakon, karsztbokorerdők tisztá-

sain, homoki réteken és homoki tölgyesekben gyűjtöttek, 400 m-es tengerszint feletti magasságig. A szlovén hegyvidéken megtalálták 700 m-es magasságban is.

Elterjedés – Distribution (5. ábra – Fig. 5.): Albánia, Ausztria, Bulgária, Magyarország, Észak-Olaszország, Szlovénia, Dél-Szlovákia. A jelenlegi vizsgálatok szerint (ELSNER et al. 2008: Abb. 18.) a *L. maurella* és *L. tokari* fajpár areája sympatrikus, az areátfedés földrajzi kiterjedése további vizsgálatokat igényel.

Magyarországi lelőhelyek – Distribution in Hungary (6. ábra – Fig. 6.): Csepel, Örkény, Balatonakali, Csákberény (ELSNER et al. 2008).

Új adatok – New data: ♂, H-Harkány, Tenkes-hegy, 1999.05.08., leg. et gen. prep. Fazekas I., No. 3195; ♀, H-Felsőcsatár, 2001. 05. 27., leg. Fazekas I.; ♂, H-

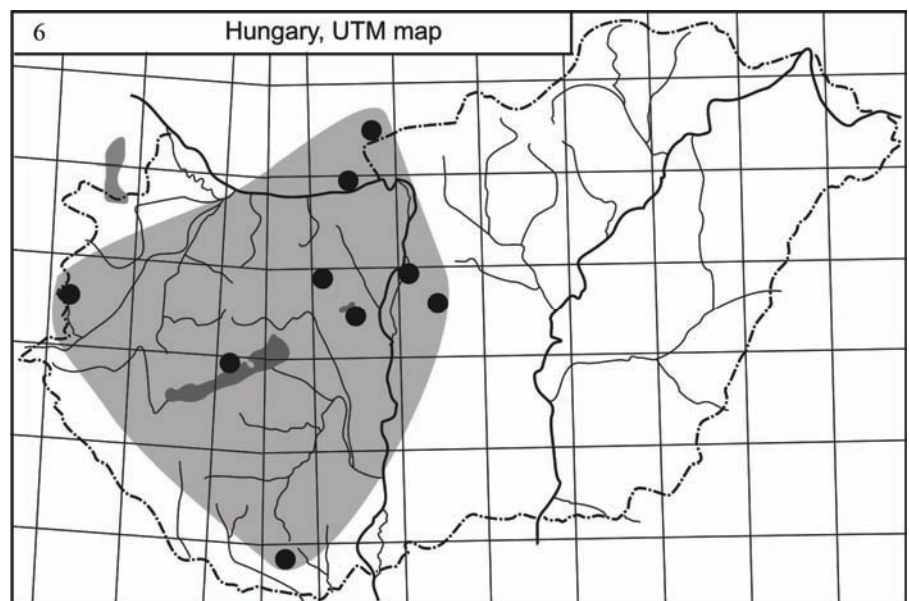


5. ábra. A *Lypusa tokari* Elsner, Liška & Petrů, 2008 földrajzi elterjedése Európában

Fig. 5. Distribution of *Lypusa tokari* Elsner, Liška & Petrů, 2008 in Europe.

6. ábra. A *Lypusa tokari* Elsner, Liška & Petrů, 2008 földrajzi elterjedése Magyarországon és Dél-Szlovákiában

Fig. 6. Distribution of *Lypusa tokari* Elsner, Liška & Petrů, 2008 in Hungary and South Slovakia.

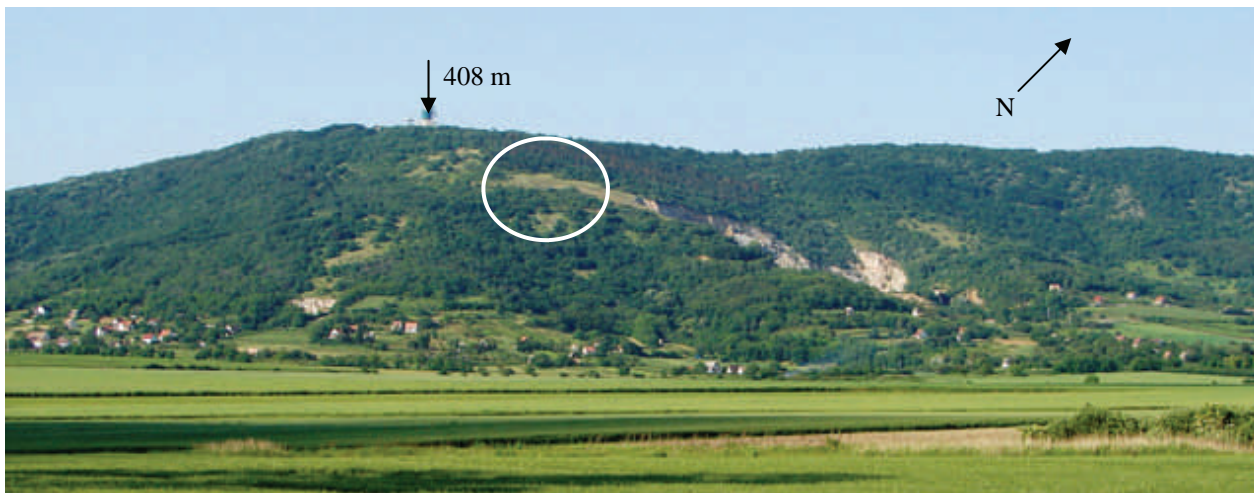


Agárd, 1981. 05. 08., leg. Petrich K. (in coll. Regiografo Biológiai Gyűjtemény, Komló).

Jegyzet – Notes

Fél évszázaddal ezelőtt GOZMÁNY (1965) a *Lypusa maurella*-nak négy magyar lelőhelyét ismerte: Budapest, Isaszeg, Kaposvár és Vörs. A későbbi kutatások során közzétették a Bakonyból, a Vértesből (SZABÓKY 1982), a Dél-Dunántúlról (FAZEKAS 2002, 2007; SZABÓKY 2000), a Velencei-tó környékéről (PETRICH 2001), Jász-ságból (BUSCHMANN 2003) és az Északi-

középhegységéből (SZABÓKY 1994ab, 1999). A *Lypusa maurella*-t a következő európai országokból mutatták ki: Ausztria, Belgium, Csehország, Dánia, Észtország, Finnország, Franciaország, Hollandia, Horvátország, Litvánia, Magyarország, Németország, Norvégia, Lengyelország, Olaszország, Oroszország, Románia, Svájc, Szerbia, Szlovákia, Ukrajna (vö. ELSNER et al. 2008; <http://www.faunaeur.org/distribution> [2008.08.18]; <http://www.lepidoptera-of-serbia.com> [2008.08.18.]. A faj mindenütt lokális, helyenként igen ritka, Bajorországban védett faj.



7. ábra. A *Lypusa tokari* habitatja a Villányi-hegységben: Harkány, Tenkes-hegy; molyhos tölgyes és sziklagyep.

Fig. 7. Habitat of *Lypusa tokari*: SW Hungary, Harkány, Mount Tenkes; white oak shrub woodlands and slope steppes.

Mivel a példányok identifikációja többnyire a szárnyak habitusán alapul, s genitália vizsgálatokat csak elvétele végeztek a szerzők, a fajpár elterjedése elemzése, a valós térképek megrajzolása revíziós munkálatokat igényel.

Ismerünk olyan publikációkat is, ahol a közölt genitália ábrák egyértelműen a *Lypusa tokari*-t ábrázolják, mégis a *Lypusa maurella*-val azonosítják (vö. http://www.lepiforum.de/cgi-bin/lepiwiki.pl?Lypusa_Maurella [2008.08.18.]. Miután Magyarországról ez idáig hiteles *Lypusa maurella* példány nem került elő, a korábbi kiadványokban közölt adatokat csak kritikával lehet felhasználni (PASTORÁLIS 2008).

Irodalom – References

- BUSCHMANN F. (2003): A Mátra Múzeum molylepkegyűjteménye I. Micropterigidae – Gelechiidae. – *Folia Historico Naturalia Musei Matraensis*, **27**: 267–287.
- DAVIS, D.R. & ROBINSON, G.S. (1999): Lypusidae. In: Kristensen, N.P. (ed.): *Lepidoptera, Moths and Butterflies*. Volume 1. – *De Gruyter Verlag, Berlin & New York*, p. 102.
- DIERL, W. (1996): Der Familienstatus von *Lypusa maurella* Denis und Schiffermüller, 1775 (Insecta, Lepidoptera). – *Spixiana*, **19** (1): 39–42.
- ELSNER G., LIŠKA J. & PETRŮ M. (2008): Eine neue Art der Gattung *Lypusa* Zeller, 1852 (Lepidoptera: Lypusidae). – *Entomologische Zeitschrift, Stuttgart*, **118** (3): 107–112.
- FAZEKAS I. (2002): Baranya megye Microlepidoptera faunájának katalógusa. – *Folia Comloensis*, **11**: 5–76.
- FAZEKAS I. (2007): Microlepidoptera Pannoniae meridionalis, VI. A Mecsek Microlepidoptera katalógusa (Lepidoptera). – *Acta Naturalia Pannonica*, **2**: 9–66.
- GOZMÁNY L. 1965: Molylepkek I. Microlepidoptera I. – *Fauna Hungariae* **76**: 179–180.
- PASTORÁLIS G. (2008): A checklist of Microlepidoptera occurred in the territory of Hungary, No 2. (Lepidoptera: Microlepidoptera). – *Acta Naturalia Pannonica* 3, Suppl. **2**: 82–161.
- RAZOWSKI, J. (1996): Lypusidae. In: Karsholt, O., Razowski, J. (eds.): *The Lepidoptera of Europe. A distributional checklist*. – *Apollo Books, Stenstrup*, 380 pp.
- SZABÓKY Cs. (1982): A Bakony molylepkéi. – *A Bakony természettudományi kutatásának eredményei*, **XV.**, 41 pp.
- SZABÓKY Cs. (1994a): Adatok a Vértes lepkefaunájának ismeretéhez. – *Folia Entomologica Hungarica*, **55**: 383–396.
- SZABÓKY Cs. (1994b): A síkfőkúti Malaise-csapdák molylepkéi. – *Folia Entomologica Hungarica*, **55**: 397–405
- SZABÓKY Cs. (1999): Microlepidoptera of the Aggtelek National Park. In: Mahunka S. & Zombori L. (eds.): *The Fauna of the Aggtelek National Park*. – *Magyar Természettudományi Múzeum, Budapest*, pp. 395–442.
- SZABÓKY Cs. (2000): A Villányi-hegység molylepkéi (Microlepidoptera). – *Dunántúli Dolgozatok Természettudományi Sorozat, Pécs*, **10**: 297–307.